



**KOMUNITNÍ PLÁN SOCIÁLNÍCH SLUŽEB
ORP MIKULOV PRO OBDOBÍ 2016-2018**

Obsah:

Úvod	3
Průřezová priorita 1.....	5
Podpora informovanosti o sociálních službách a procesu komunitního plánování sociálních služeb....	5
Opatření 1.1.....	5
Podpora a rozvoj informování o sociálních službách	5
Opatření 1.2.....	6
Schůzky se starosty obcí SO ORP Mikulov	6
Průřezová priorita 2.....	7
Podpora procesu komunitního plánování sociálních služeb na území ORP Mikulov.....	7
Opatření 2.1.....	7
Pokračování v komunitním plánování do následujícího období	7
Opatření 2.2.....	8
Pravidelné schůzky řídicí (koordinační) skupiny a pracovních skupin	8
Priorita 3.....	9
Udržení a rozšíření služeb pro Seniory a zdravotně postižené.....	9
Opatření 3.1.....	9
Udržení služeb denního stacionáře zapsaného ústavu Biliculum.....	9
Opatření 3.2.....	10
Zachování a rozvoj služeb pro seniory a osoby se zdravotním postižením při organizaci G-centrum Mikulov, příspěvková organizace	10
Opatření 3.3.....	12
Zachování domova pro osoby se zdravotním postižením a chráněného bydlení Srdce v domě v Klentnici... ..	12
Opatření 3.4	13
Zachování sociální služby poskytované ve zdravotnických zařízeních lůžkové péče v Nemocnici Valtice, s.r.o., Léčebna dlouhodobě nemocných	13
Priorita 4.....	13
Podpora služeb pro rodiny s dětmi a mládež.....	13
Opatření 4.1.....	14
Zachování sociálně aktivizační služby pro rodiny s dětmi - Stonožka.....	14
Opatření 4.2.....	14
Zachování služby Poradna pro manželství, rodinu a mezilidské vztahy, Domov pro seniory Břeclav	14
Priorita 5.....	15
Související formy pomoci.....	15
Opatření 5.1.....	15
Vybudování bezbariérové trasy v Mikulově	15
Opatření 5.2.....	16
Prevence sociálního vyloučení seniorů.....	16
Zhodnocení komunitního plánu sociálních služeb ORP Mikulov pro období 2013-2015.....	17
Přílohy.....	18

Úvod

Komunitní plánování sociálních služeb

Komunitní plánování sociálních služeb (dále jen „KPSS“) je proces plánování sociálních služeb za využití metody komunitního plánování. Snahou je zajistit, aby v daném regionu sociální služby fungovaly a rozvíjely se dle potřeb těch, kdo je využívají a zajišťují. Dochází k rozhodování o tom, kde a jaké služby pro občany budou v daném regionu poskytovány. Proces KPSS je postavený na vytváření dialogu mezi poskytovateli, zřizovateli a uživateli sociálních služeb tzv. triády.

Úlohou KPSS je prostřednictvím demokratických principů společnosti a necentralizovanou dostupností sociálních služeb přispívat k efektivní distribuci a tím také k sociálnímu smíru. Efektivní distribuce se vztahuje k rozhodování občanů o prioritách problémů, které je potřeba na území ORP řešit. Zainteresovaní lidé a organizace, kterých se sociální problémy týkají, se mají setkávat a společně určovat směr změny. Spoluúčast na rozhodování občanů o sociálních službách na jejich území zvyšuje kvalitu jejich života. Důležitost vytváření sociální soudržnosti je důležitá zejména jako prevence sociální nesnášenlivosti a sociálního vyloučení marginálních skupin obyvatelstva.

Komunitní plánování na území ORP Mikulov

Realizace KPSS je jedním z nástrojů naplnění § 35, odst. 2 zákona č. 128/2000 Sb., o obcích, ve znění pozdějších předpisů, který říká, že: „*Obec v samostatné působnosti ve svém územním obvodu dále pečuje v souladu s místními předpoklady a s místními zvyklostmi o vytváření podmínek pro rozvoj sociální péče a pro uspokojování potřeb svých občanů*“. Podle zákona č.108/2006 Sb., o sociálních službách, ve znění pozdějších předpisů mají všechny kraje zákonnou povinnost tvořit střednědobý plán rozvoje sociálních služeb a obce mají povinnost spolupracovat s krajem při přípravě a realizaci tohoto střednědobého plánu rozvoje sociálních služeb. Za tímto účelem sdělují kraji informace o potřebách poskytování sociálních služeb svým občanům.

Na vytvoření 4. Komunitního plánu sociálních služeb ORP Mikulov pro období 2016 – 2018 (dále jen „Komunitní plán“) se podíleli členové KPSS a další spolupracující subjekty.

Organizační struktura (viz příloha č. 1), sestává ze dvou pracovních skupin: Rodina, děti a mládež a Senioři a zdravotně postižení a dále řídicí (koordináční) skupinou, která materiály z pracovních skupin reviduje a dále předkládá schvalovacím orgánům města.

Zapojení obcí

Představitelé obcí v ORP Mikulov jsou o procesu KPSS a zpracování potřebných dokumentů pravidelně informováni Odborem sociálních věcí Městského úřadu Mikulov a rovněž byly tímto odborem osloveny ke spolupráci. Z celkového počtu 16 obcí se vyslovily ke spolupráci pouze tři, a to obce Sedlec, Jevišovka, Klentnice. Představitelé ostatních obcí na zaslanoou výzvu nereagovali. Případné záměry a potřeby sdělené ze strany výše uvedených obcí v ORP Mikulov byly do Komunitního plánu zapracovány.

Předpoklady k efektivnímu komunitnímu plánování sociálních služeb na území správního obvodu ORP Mikulov

Proces zjišťování potřeb obyvatel a účast na rozhodování o jejich naplňování je základním principem KPSS přispívajícím k správnému fungování procesu. Základem pro efektivní fungování KPSS je z podstaty participativní vlastnost metody:

- začleňování co největšího počtu relevantních lidí v dané společnosti
 - klíčovým se jeví být: aktivní účast starostů obcí správního obvodu ORP Mikulov na rozvoji sociálních služeb, kooperace mezi zdravotnickými, vzdělávacími,

bezpečnostními a sociálními organizacemi, kooperace mezi poskytovateli sociálních služeb na úrovni regionů.

- tlumočení potřeb lidí, které jsou reflektované relevantními místy, zřizovateli sociálních služeb, poskytovateli sociálních služeb apod.
- vytváření prostoru na tvoření priorit řešených problémů ze strany občanů,
- objasňování mechanismů a zákonitostí procesu lidem.

Zdroje komunitního plánování

Při zpracování Komunitního plánu sociálních služeb ORP Mikulov pro období 2016 – 2018 bylo vycházeno především z vyhodnocení Komunitního plánu sociálních služeb ORP Mikulov pro období 2013 – 2015, jednání pracovních skupin a aktuálně dostupných analýz a dat.

Bohaté zdroje informací poskytují legitimitu realizace KPSS. V případě KPSS 2013-2015 byly na zjišťování potřeb obyvatel správního obvodu ORP Mikulov využity tyto informační zdroje:

- plošné
 - Analýza potřeb uživatelů v oblasti poskytování sociálních služeb na území Jihomoravského kraje (Augur Consulting: 2010)
 - Místní výzkum ve spádových obcích (OSV Mikulov, 2012)
 - Analýza populace příjemců příspěvku na péči (PNP) a zdravotně postižených lidí za správní obvod ORP Mikulov v roce 2012 (OSV Mikulov, 2012)
 - Zákon o sociálních službách č. 108/2006 Sb. ve znění pozdějších předpisů
- kvalitativní zdroje
 - rozhovory koordinační skupiny KPSS s představiteli triád na území ORP Mikulov,
 - rozhovory koordinační skupiny KPSS s představiteli poskytovatelů sociálních služeb na území správního obvodu ORP Mikulov,
 - rozhovory koordinační skupiny s poskytovateli sociálních služeb, které nejsou na území správního obvodu ORP Mikulov, ale jsou relevantními pro obyvatele (transformující se pobytová sociální služba Srdce v domě), a také setkání s vybranými poskytovateli aktivit pro cílové skupiny, kteří nejsou poskytovateli sociálních služeb,
 - výstupy z pracovních skupin Rodina, děti a mládež a Senioři a zdravotně postižení.

Připomínkové řízení

Návrh Komunitního plánu sociálních služeb ORP Mikulov pro období 2016 – 2018 byl veřejně dostupný k připomínkování na těchto místech: webové stránky, úřední deska, knihovna města Mikulova, Senior klub, zařízení G-centra, Biliculum, starostové všech obcí ORP, úřad práce, odbor sociálních věcí města Mikulov.

Připomínkové řízení probíhalo od 24. října 2015 do 6. listopadu 2015.

Po ukončení připomínkovacího řízení byly obdržené připomínky projednány řídicí (koordinační) skupinou KPSS a pracovními skupinami KPSS.

Priorita zůstává zachovávaná jako systémová priorita na úrovni JMK v souladu se záměrem státu. Z pracovních skupin, od všech členů triády, tak jako v rozhovorech s aktéry sociálních služeb zazněl požadavek na podporování informovanosti o sociálních službách a procesu komunitního plánování. Na území ORP Mikulov žije 19 647 lidí, přičemž v současnosti využívá sociální služby přibližně 450 klientů a 700 lidí (v roce 2015) pobíralo příspěvek na péči.

Na podporu informovanosti o sociálních službách se využívají prvotní výstupy z komunitního plánování a aktualizované mapování existujících sociálních služeb. Seznam poskytovaných sociálních služeb na území ORP Mikulov je přístupný formou letáků, internetových stránek a samotných sociálních služeb. Ty jsou ze zákona č. 108/2006 Sb. o sociálních službách povinny poskytovat základní sociální poradenství.

Již existující systém sociálních služeb je doplněn informacemi o případných změnách v poskytovaných sociálních službách. Toto se děje seznamováním veřejnosti s procesem komunitního plánování sociálních služeb, na kterém mají možnost občané participovat v rámci veřejných pracovních schůzek doprovázených objasňováním procesu komunitního plánování. Tento proces má mít kontinuitu taky pro další komunitní plánování.

Opatření 1.1	Podpora a rozvoj informování o sociálních službách
<p>Popis opatření a zdůvodnění</p>	<p>Smyslem daného opatření je podporovat spolupráci s organizacemi poskytujícími sociální služby s cílem zajištění přenosu informací mezi jednotlivými službami a především informování občanů, uživatelů i potenciálních uživatelů sociálních služeb o nabídce ze strany poskytovatelů sociálních služeb.</p> <p>Nové komunikační prostředky (webové stránky, sociální sítě), aktualizace v tištěných místních novinách, na nástěnkách, úředních deskách obcí v SO ORP Mikulov a využívání obecních rozhlasů výrazně zvětšují tok informací o existujících sociálních službách a jejich změnách.</p> <p>Vzhledem k zavádění Standardů kvality byli poskytovatelé sociálních služeb nuceni k větší transparentnosti.</p>
<p>Dopad na cílovou skupinu</p>	<ul style="list-style-type: none"> • Vzájemná spolupráce mezi poskytovateli sociálních služeb • Zvýšení informovanosti veřejnosti o sociálních službách a s nimi souvisejících aktualit, • Přístup k aktuálním informacím o sociálních službách z více zdrojů. • Šíření informací o dění v sociálních službách novými komunikačními prostředky. • Zvýšení transparentnosti v oblasti sociálních služeb.
<p>Aktivita, harmonogram</p>	<p>2016-2018</p> <ul style="list-style-type: none"> • Zveřejňování aktuálních informací ze sociální oblasti na webových stránkách města Mikulov (www.kpss.mikulov.cz) a obcí, • zveřejňování textů o sociálních službách v místních novinách, • publikování a elektronická distribuce aktuálních informací o sociálních službách, pro starosty obcí správního obvodu ORP Mikulov, • vyvěšování informací na úředních deskách obcí SO ORP Mikulov • nabízení textů o sociálních službách obecním periodikům. • poskytovatelé sociálních služeb předávají průběžně informační materiály do čekáren lékařů

Realizátoři a partneři	Město Mikulov. Starostové obcí správního obvodu ORP Mikulov. Poskytovatelé sociálních služeb.
Předpokládaný počet klientů	Oslovení široké veřejnosti.
Zdroje lidské / materiální / prostorové	Město Mikulov (sociální odbor a jeho pracovníci), poskytovatelé sociálních služeb, obce ORP Mikulov.
Finanční náklady	Přímé náklady nejsou.
Předpokládané zdroje financování	Město Mikulov, poskytovatelé sociálních služeb.
Kritéria hodnocení	Počet publikovaných článků o sociálních službách v místním tisku. Počet zveřejněných informací o sociální oblasti na webových stránkách, úředních deskách. Počet zaslaných informačních e-mailů obcím v SO ORP Mikulov.
Rizika realizace opatření	Nízká ochota v zavádění nových způsobů komunikace s veřejností ze strany některých poskytovatelů a zadavatelů.

Opatření 1.2 Schůzky se starosty obcí správního obvodu ORP Mikulov	
Popis opatření a zdůvodnění	Podpora spolupráce s představiteli obcí SO ORP Mikulov je podstatná v souvislosti s mapováním potřeb, zajišťováním a financováním poskytovaných sociálních služeb na území ORP Mikulov. Cílem daného opatření je podporovat přenos informací ze sociální oblasti na obce v SO ORP Mikulov a podporovat zapojení obcí ke spolupráci na vytváření potřebné sítě sociálních služeb v ORP Mikulov. V souvislosti s legislativními opatřeními a nastavováním sítí sociálních služeb je podstatné představitele jednotlivých obcí aktivně zapojovat do řešení oblasti sociálních služeb jak z hlediska mapování potřeb území, tak z hlediska spolupodílení se na financování sociálních služeb.
Dopad na cílovou skupinu	<ul style="list-style-type: none"> • Zvýšení dostupnosti sociálních služeb, • zvýšení informovanosti zadavatelů ORP Mikulov o sociálních službách, • zvýšení informovanosti veřejnosti na území ORP Mikulov, • spolufinancování sociálních služeb ze strany obcí SO ORP Mikulov.
Aktivity, harmonogram	2016-2018 <ul style="list-style-type: none"> • Individuální setkávání se starosty obcí ORP Mikulov dle potřeby • Elektronická komunikace se starosty obcí ORP Mikulov k aktualitám ze sociální oblasti
Realizátoři a partneři	Město Mikulov, členové KPSS, poskytovatelé sociálních služeb.
Předpokládaný počet klientů	Zástupci obcí.
Zdroje lidské / materiální / prostorové	Odbor sociálních věcí Městského úřadu Mikulov. Členové KPSS. Poskytovatelé sociálních služeb.
Finanční náklady	Cestovní náklady, prostory ke schůzkám zabezpečeny starosty či městem Mikulov.
Předpokládané zdroje financování	Město Mikulov.

Kritéria hodnocení	Počet uskutečněných schůzek. počet zúčastněných zástupců obcí ORP Mikulov.
Rizika realizace opatření	Neochota ze strany obcí aktivně participovat.

Průřezová priorita 2	Podpora procesu komunitního plánování sociálních služeb na území ORP Mikulov
-----------------------------	---

Proces komunitního plánování sociálních služeb je nutné podporovat ze strany zadavatelů sociálních služeb, kteří se tak stávají koordinátory daného komunikačního nástroje s občany Mikulova a celého správního obvodu ORP Mikulov. Komunitní plánování jako komunikační nástroj mezi zadavateli, poskytovateli a uživateli sociálních služeb postupně nabývá svého potenciálu. Komunitní plánování sociálních služeb je charakteristické tím, že se jedná o nekončící proces. Služby je nutné neustále plánovat, mapovat a zjišťovat potřeby v oblasti sociálních služeb a na základě toho stanovovat nové priority a opatření.

K naplnění KPSS je zapotřebí realizovat pravidelné schůzky (v rámci velikosti správního obvodu ORP Mikulov) pracovních skupin KPSS za účasti poskytovatelů, uživatelů, zadavatelů sociálních služeb a občanů z řad veřejnosti, což zajišťuje participativní přístup metody komunitního plánování.

Opatření 2.1	Pokračování v komunitním plánování do následujícího období
---------------------	---

Popis opatření a zdůvodnění	<p>Mikulov jako ORP v souladu s trendy plánuje využívání metody komunitního plánování sociálních služeb také v budoucnu.</p> <p>Vzhledem ke zvyšování tlaku na soulad výdajů na sociální služby s výstupy z komunitního plánování, je deklarace pokračování v komunitním plánování relevantním bodem do komunitního plánu. Vědomí kontinuity procesu komunitního plánování také napomáhá ke zvyšování jeho legitimacy v očích veřejnosti a povzbuzuje k závazku účasti na něm.</p> <p>Cílem daného opatření je zejména udržení probíhajícího procesu komunitního plánování sociálních služeb ORP Mikulov tak, aby docházelo k podpoře spolupráce zainteresovaných subjektů, jednotlivých zástupců triády za účelem nastavování systému sociálních služeb dle potřeb a možností ORP Mikulov.</p>
Dopad na cílovou skupinu	<ul style="list-style-type: none"> • Zvýšení dostupnosti a kvality sociálních služeb pro občany, • zvýšení počtu zapojení aktérů do triády sociálních služeb ze strany poskytovatelů, zadavatelů a uživatelů, nebo potencionálních uživatelů sociálních služeb, • zvýšení legitimacy procesu komunitního plánování.
Aktivita, harmonogram	<p>2016-2018</p> <ul style="list-style-type: none"> • Zajištění podpory ze strany města Mikulov. • Zajištění financování procesu komunitního plánování sociálních služeb. • Zajištění fungování organizační struktury KPSS (vz opatření 2.2). • Monitorování naplňování aktuálně platného Komunitního plánu. • Spoluúčast na financování sociálních služeb. • Spolupráce s Jihomoravským krajem při plánování a zjišťování potřeb. • Příprava komunitního plánu na následující plánovací období.
Realizátoři a partneři	<p>Město Mikulov. Městský úřad Mikulov, odbor sociálních věcí. Členové KPSS. Poskyvatelé sociálních služeb. Představitelé obcí SO ORP Mikulov.</p>
Předpokládaný počet klientů	Veřejnost.

Zdroje lidské / materiální / prostorové	V převážné části odbor sociálních věcí MěÚ Mikulov
Finanční náklady	Náklady související se zabezpečením komunitního plánování pro další období.
Předpokládané zdroje financování	Město Mikulov.
Kritéria hodnocení	Probíhající proces komunitního plánování sociálních služeb.
Rizika realizace opatření	Neochota ze strany obcí aktivně se zúčastňovat.

Opatření 2.2 Pravidelné schůzky řídicí (koordinační) skupiny a pracovních skupin	
Popis opatření a zdůvodnění	<p>Cílem opatření je podporovat setkávání řídicí (koordinační) skupiny a pracovních skupin v rámci komunitního plánování sociálních služeb tak, aby docházelo k monitorování naplňování aktuálně platného Komunitního plánu, k výměně informací a průběžnému mapování potřeb a tak, aby bylo možné nabídkou sociálních služeb reagovat na aktuální poptávku ze strany veřejnosti.</p> <p>Uskutečnění pravidelných schůzek je stěžejním bodem kontinuity a efektivity procesu komunitního plánování. Váha schůzek stoupá s účastí všech zástupců triády, kteří jsou schopni aktivně participovat, vyjadřovat své pozice a dále pracovat s výstupy schůzek. Odbor sociálních věcí, organizující schůzky, zabezpečuje potřebnou legitimitu procesu. V současnosti existují dvě pracovní skupiny, které je v plánu nutné zachovat:</p> <ul style="list-style-type: none"> • Rodina, děti a mládež • Senioři a zdravotně postižení <p>Každá ze skupin by se měla setkávat dle potřeby.</p>
Dopad na cílovou skupinu	Zvyšování kvality života občanů prostřednictvím možnosti účastnit se na rozhodování o věcech veřejných. Priority určené pracovními skupinami vedou k efektivnímu rozdělení veřejných prostředků dle zájmu pracovních skupin zastupujících cílové skupiny obyvatel správního obvodu ORP Mikulov.
Aktivity, harmonogram	<p>2016 - 2018</p> <ul style="list-style-type: none"> • dle potřeby schůzky řídicí (koordinační) skupiny a pracovních skupin KPSS - zápisy budou zveřejňovány na internetových stránkách města Mikulova, rozesílány do obcí spolupodílejících se na KPSS v ORP Mikulov a v případě novinek v oblasti sociálních služeb publikovat texty ve zpravodaji, - hodnocení naplňování priorit a opatření aktuálně platného Komunitního plánu - zajišťování podkladů pro potřeby KPSS JMK • Revize organizační struktury KPSS, potřebnost stávajících / nových pracovních skupin, • Započítání plánování dalšího KPSS pro období 2019-2021.
Realizátoři a partneři	Odbor sociálních věcí ORP Mikulov, členové organizační struktury KPSS.
Zdroje lidské / materiální / prostorové	Odbor sociálních věcí Městského úřadu Mikulov se postará o iniciaci schůzek, jestli se na tom nedohodnou pracovní skupiny jinak.
Předpokládané zdroje financování	Obecní úřady obcí, případné bezplatné pronájmy prostorů pro konání pracovních skupin ze strany poskytovatelů či zadavatelů sociálních služeb.
Kritéria hodnocení	Počet uskutečněných setkání řídicí (koordinační) skupiny KPSS. Počet uskutečněných setkání pracovních skupin KPSS. Existence zápisů ze schůzek.

	Probíhající proces komunitního plánování sociálních služeb pro nastávající období.
Rizika realizace opatření	Neochota k účasti představitelů jednotlivých obcí z ORP.

Priorita 3 Udržení a rozšíření služeb pro Seniory a zdravotně postižené

V návaznosti na demografické charakteristiky území a prognózy vývoje je podstatné podporovat rozvoj sociálních služeb pro seniory a zdravotně postižené.

Stárnutí obyvatelstva je daný fakt, se kterým se česká společnost vyrovnává, a sociální služby jsou kompenzací pro seniory s omezenou soběstačností.

Na nezbytnost sociálních služeb pro seniory ukazuje věková struktura osob se sníženou soběstačností (příjemců příspěvku na péči).

Zdravotně postižení lidé tvoří samozřejmou část obyvatel ČR. V ORP Mikulov plánování služeb pro zdravotně postižené odráží jak místní situaci, tak celostátní trendy (transformace pobytových služeb).

Úřad práce Mikulov vyplácí příspěvek na péči zhruba 700 občanům z celého ORP Mikulov.

Pečovatelská služba G-centrum Mikulov, poskytuje služby pouze na území města Mikulova, tato služba je poskytována 100 občanů.

Potřebnost stanovení priority čerpá ze zkušeností poskytovatelů sociálních služeb a výstupů pracovních skupin komunitního plánování.

Opatření 3.1 Udržení služeb denního stacionáře zapsaného ústavu Biliculum

Popis opatření a zdůvodnění	Denní stacionář je se svou kapacitou 27 klientů plně vytížen a využíván. Cílovou skupinou jsou uživatelé do 35 let věku. Zařízení pokrývá svou službou správní obvod ORP Mikulov i obce mimo tento správní obvod a je tak v regionu jedinou službou svého druhu. Cílem opatření je zachovat tuto službu ve stávající kapacitě tak, aby bylo možné uspokojovat poptávku ze strany uživatelů této služby.
Dopad na cílovou skupinu	<p>Dopad na primární cílovou skupinu, klienty stacionáře:</p> <ul style="list-style-type: none"> • rozvoj sociálních dovedností, napomáhání samostatnosti a sebeobsluže • vzdělání, rehabilitace a cvičení, minimalizace důsledků postižení • sociálně-aktivizační činnosti vedoucí klienty k fungování ve společnosti • pocit vlastní potřebnosti a užitečnosti • vytvoření důvěry v život a získání pocitu bezpečí <p>Dopad na rodiny klientů:</p> <ul style="list-style-type: none"> • stacionář pečující o děti umožňuje rodičům ekonomickou činnost, která s sebou přináší pocit emancipace a vlastní dovednosti a další finanční zdroje do rodiny • vyvazuje rodiče z povinnosti nepřetržité péče o postižené dítě, mohou se tak sami vzdělávat, pečovat o ostatní děti, věnovat se zájmovým činnostem a životu v komunitě
Aktivity, harmonogram	2016-2018 • Udržení služby ve stávající kapacitě
Realizátoři a partneři	Realizátor - Biliculum, z.ú. Partneři – Fosfa a.s., město Mikulov, STKO s.r.o.
Předpokládaný počet klientů	27 klientů

Zdroje lidské / materiální / prostorové	<ul style="list-style-type: none"> • Budova na ulici Růžová 561 • Svozová vozidla • Zaměstnanci – 12,9 pracovního úvazku 										
Finanční náklady	6, 3 mil/rok (absolutní minimum)										
Předpokládané zdroje financování	<table> <tr> <td>1 070 000 Kč</td> <td>Platby od klientů (PnP)</td> </tr> <tr> <td>800 000 Kč</td> <td>Dotace JMK</td> </tr> <tr> <td>3 400 000 Kč</td> <td>Dotace §101a (zákona č. 108/2006 Sb., o sociálních službách)</td> </tr> <tr> <td>610 000 Kč</td> <td>Dotace magistrátů měst a obcí</td> </tr> <tr> <td>810 000 Kč</td> <td>Finanční dary, nadace, sbírky</td> </tr> </table>	1 070 000 Kč	Platby od klientů (PnP)	800 000 Kč	Dotace JMK	3 400 000 Kč	Dotace §101a (zákona č. 108/2006 Sb., o sociálních službách)	610 000 Kč	Dotace magistrátů měst a obcí	810 000 Kč	Finanční dary, nadace, sbírky
1 070 000 Kč	Platby od klientů (PnP)										
800 000 Kč	Dotace JMK										
3 400 000 Kč	Dotace §101a (zákona č. 108/2006 Sb., o sociálních službách)										
610 000 Kč	Dotace magistrátů měst a obcí										
810 000 Kč	Finanční dary, nadace, sbírky										
Kritéria hodnocení	<ul style="list-style-type: none"> - počet klientů za rok, - počet pracovních úvazků za rok, - hodnocení inspekce MPSV, - spokojenost klientů a jejich rodin. 										
Rizika realizace opatření	<ul style="list-style-type: none"> • Snižování dotací MPSV a JMK v důsledku netransparentního systému rozdělování dotací • Splácení úvěru k dotačnímu projektu ROP Jihovýchod • Nenaplnění kapacity v důsledku nepříznivého zdravotního stavu klientů 										

Opatření 3.2	Zachování a rozvoj služeb pro seniory a osoby se zdravotním postižením, zaregistrování nové sociální služby při organizaci G-centrum Mikulov, příspěvková organizace
Popis opatření a zdůvodnění	<p>Obecně je v celé ČR nedostatečná kapacita míst v domovech pro seniory a domovech se zvláštním režimem (chybí desítky tisíc míst pro uspokojení aktuální poptávky). Jihomoravský kraj podporuje (rozhodnutím Rady kraje) paliativní péči, kterou doposud poskytují hospicová zařízení, především církevní (Charita).</p> <p>Z mapování v oblasti působení je zřejmé, že senioři a rodinní příslušníci zvyšují poptávku po registrovaných poskytovatelích sociálních služeb, tzn., hospicová zařízení by měla mít působnost po celém území Jihomoravského kraje.</p> <p>Cílem opatření je zachování a rozvoj sociálních služeb pro seniory, tak aby byla uspokojena poptávka po potřebné pomoci.</p> <p>V rámci opatření dojde k zachování poskytování odlehčovací služby a pečovatelské služby ve stávajících kapacitách. Víze rozvoje pečovatelské služby je poskytovat své služby i mimo obvod města Mikulov (v ORP Mikulov), toto opatření však vyžaduje navýšení počtu pracovníků a automobil).</p> <p>V období let 2016-2018 bude dle aktuální poptávky docházet k postupnému rozšiřování kapacity u služby domov pro seniory na cílový stav 60 lůžek. Cílového stavu bude dosaženo prostřednictvím bytů v domě s pečovatelskou službou.</p> <p>Nově bude usilováno o rozšíření nabídky o pobytovou službu domov se zvláštním režimem a domov pro osoby se zdravotním postižením/paliativní péče pro cílové skupiny senioři, osoby se zdravotním postižením. S předpokládanou kapacitou: 30 - 50/DZR a 30 DZP/paliativní péče. K dosažení těchto kapacit je nutná přístavba nové budovy.</p>

Dopad na cílovou skupinu	<p>Domov pro seniory a odlehčovací služba - poskytují seniorům bezpečné místo k životu, zprostředkovávají společenský kontakt s lidmi podobného věku</p> <p>Domov se zvláštním režimem – registrací DZR by senioři při zhoršení zdravotního a psychického stavu nemuseli opouštět zařízení a byli by přemístěni na jiné oddělení v rámci zařízení poskytovatele (starší lidé někdy těžce nesou změny, především prostředí a osob kolem nich).</p> <p>Pečovatelská služba - upřednostňována terénní forma, neboť nevytváří závislost na pobytové službě a senior tráví život ve svém sociálním prostředí.</p>	
Aktivita, harmonogram	<p style="text-align: center;">2016– 2018</p> <ul style="list-style-type: none"> • Zachování služeb pečovatelská služba a odlehčovací služba v kapacitách roku 2015 • Rozšiřování služby domov pro seniory - 2 - 4 místa za rok, Cílový stav: do 60 míst • Zajištění služby domov se zvláštním režimem – 30-50 lůžek • Zajištění služby domov pro osoby se zdravotním postižením/paliativní péče - 30 lůžek - získání finančních prostředků - výkup pozemků - realizace přístavby nové budovy - vybavení - registrace sociálních služeb - příjem personálu - příjem klientů - poskytování sociálních služeb 	
Realizátoři a partneři	G-centrum Mikulov, příspěvková organizace, město Mikulov	
Předpokládaný počet klientů	<ul style="list-style-type: none"> • Pobytová sociální služba – domov pro seniory – do 60 • Terénní sociální služba - pečovatelská služba – do 100 • Ambulantní služba – odlehčovací služba – 6 <p><u>Nově registrované sociální služby:</u></p> <ul style="list-style-type: none"> • domov se zvláštním režimem – 30 -50 • domov pro osoby se zdravotním postižením/paliativní péče – 30 	
Zdroje lidské / materiální / prostorové	<ul style="list-style-type: none"> • 110 zaměstnanců, prostory domova pro seniory, • služební vozidla (pořízení 1 až 2: osobní a dodávka pro přepravu osob) • přístavba jedné budovy s příslušenstvím 	
Finanční náklady	<ul style="list-style-type: none"> - výkup pozemku + přístavba budovy / 80.000.000 Kč - vybavení / 15.000.000 Kč - předpokládaný roční rozpočet organizace: 45.000.000 Kč 	
Předpokládané zdroje financování	<p>35.000.000 Kč</p> <p>10.000.000 Kč</p> <p>7.000.000 Kč</p>	<p>Platby od klientů (služby, pobyt, PnP, VZP)</p> <p>dotace §101a (zákon č.108/2006 Sb., o sociálních službách)</p> <p>dotace od zřizovatele</p>
Kritéria hodnocení	<ul style="list-style-type: none"> - Naplněnost kapacity sociálních služeb – počet klientů ve službách za rok. - Navýšení kapacity služby domov pro seniory – registrace navýšené kapacity. - Registrace sociální služby domov se zvláštním režimem. - Registrace sociální služby domov pro osoby se zdravotním postižením / paliativní péče. 	
Rizika realizace opatření	<ul style="list-style-type: none"> - nedostatek finančních prostředků na výstavbu - nevyhlášení dotačních programů na výstavbu zařízení sociálních služeb 	

Opatření 3.3	Zachování domova pro osoby se zdravotním postižením a chráněného bydlení Srdce v domě v Klentnici
Popis opatření a zdůvodnění	<p>Cílem poskytované služby je snaha o změnu dosavadního života uživatelů se zdravotním postižením, kteří mají sníženou soběstačnost, jejichž situace vyžaduje nezbytně nutnou podporu. Jedná se o podporu a rozvoj samostatnosti a zodpovědnosti uživatele.</p> <p>Dne 1. 10. 2015 se klienti Srdce v domě začali stěhovat do Chráněného bydlení v Mikulově. Zde jsou 2 dvoupatrové domky v běžné zástavbě, v každém domě 2 domácnosti pro 3 osoby - celkem 12 klientů.</p> <p>Chráněné bydlení je plně využíváno a cílem tohoto opatření je udržení poskytování této služby a případný rozvoj služby v rámci pronajatého bytu v Mikulově dle aktuální poptávky.</p> <p>V budově v Klentnici, kde je poskytována sociální služba domov pro osoby se zdravotním postižením, dojde v důsledku ukončené transformace k výraznému zvýšení kvality ubytovacího komfortu. Sníží se počet uživatelů služby sdílejících jeden pokoj. Ze dvou uvolněných pokojů vzniknou pracoviště pro terapii a zvětší se kapacita tréninkového bytu o jeden pokoj, tím bude tréninkový byt využíván k nácviku 24 hodinových pobytů uživatele.</p>
Dopad na cílovou skupinu	<p>Chráněné bydlení pro 12 klientů v domech rodinného typu, sestávající ze 4 domácností. V každé domácnosti hospodaří 3 klienti.</p> <ul style="list-style-type: none"> - Pomoc při zvládnání domácích pracích, nákupy, vaření, úklidy domácností, péče o exteriéry zařízení. - Postupné začleňování do majoritní skupiny, sdílení běžného života s pracovním uplatněním. <p>Domov pro osoby se zdravotním postižením - 101 klientů, zvýšení kvality ubytovacího komfortu, rozšíření odborných terapeutických dílen.</p>
Aktivity, harmonogram	<p>2016 – 10/2020 – Chráněné bydlení Mikulov – poskytování služby v kapacitě 12 uživatelů</p> <p>2016 – 2018 – pronájem bytu v Mikulově – kapacita 2 uživatelé</p> <p>2016 - 2018 - zachování služeb domova pro osoby se zdravotním postižením</p>
Realizátoři a partneři	Srdce v domě, p.o. Klentnice, JMK
Předpokládaný počet klientů	<ul style="list-style-type: none"> • pobytová sociální služba – Chráněné bydlení v Mikulově - 12 uživatelů • pobytová sociální služba – domov pro osoby se zdravotním postižením – 101 uživatelů • bydlení v pronajatém bytě v Mikulově, forma chráněného bydlení - 2 uživatelé
Zdroje lidské / materiální / prostorové	<p>81 zaměstnanců DOZP 20,5 zaměstnanců CHB</p>
Finanční náklady	<p>4 374 000 Kč / rok – chráněné bydlení Mikulov 100 000 Kč/ rok – pronájem bytu 29 576 000 Kč/ rok – domov pro osoby se zdravotním postižením</p>
Předpokládané zdroje financování	Státní rozpočet ČR
Kritéria hodnocení	Udržení projektu chráněného bydlení pro výše uvedenou klientelu.
Rizika realizace opatření	Nedostatek finančních prostředků.

Opatření 3.4 Zachování sociální služby poskytované ve zdravotnických zařízeních lůžkové péče v Nemocnici Valtice s.r.o., Léčebna dlouhodobě nemocných	
Popis opatření a zdůvodnění	Sociální služby poskytované ve zdravotnických zařízeních lůžkové péče se poskytují osobám, které již nevyžadují lůžkovou péči, ale vzhledem ke svému zdravotnímu stavu nejsou schopny se obejít bez pomoci jiné fyzické osoby a nemohou být proto propuštěny ze zdravotnického zařízení lůžkové péče.
Dopad na cílovou skupinu	<ul style="list-style-type: none"> • Osoby, které je možno propustit ze zdravotnického zařízení po strážce zdravotní, ale potřebují celodenní péči jiné fyzické osoby • Poskytování podpory a péče uživatelům služby podle jejich individuálních potřeb
Aktivita, harmonogram	Zachování rozšířených sociálních lůžek v poskytovaných sociálních službách ve zdravotnickém zařízení lůžkové péče (v roce 2012 rozšířeno o 18 lůžek, na celkovou kapacitu 35)
Realizátoři a partneři	Nemocnice Valtice s.r.o, Léčebna dlouhodobě nemocných
Předpokládaný počet klientů	Sociální lůžka ve zdravotnickém zařízení lůžkové péče – 35 lůžek
Zdroje lidské / materiální / prostorové	28 zaměstnanců, prostory Léčebny dlouhodobě nemocných Valtice.
Finanční náklady	10.555.000,- Kč
Předpokládané zdroje financování	5.707.000 Kč dotace §101a (zákon č.108/2006 Sb., o sociálních službách) 4.848.000 Kč platby od uživatelů
Kritéria hodnocení	Naplněnost kapacity zařízení, spokojenost uživatelů, výsledky kontrol (hygiena, inspekce z Krajského úřadu Brno, pojišťovna).
Rizika realizace opatření	Nedostatek financí.

Priorita 4 Podpora služeb pro rodiny s dětmi a mládež

Podporou služeb pro rodiny s dětmi a mládež se dosahuje dvou záměrů. Prvním záměrem je integrace rodin a poskytování podpory v obtížných životních situacích, které mohou být náročnou překážkou v běžném fungování rodiny. Nabízením podpory, sociálně-aktivizačních služeb nebo poradenství se může snížit riziko rozpadu rodiny.

Rodina, která je nefunkční, může být příčinou společensky hůře přijatelného chování dětí a mládeže. Z toho důvodu je třeba nasměřovat sociální služby i na samotné děti a mládež, pracovat přímo s nimi a tím naplňovat druhý záměr této priority.

Priorita je stanovena na základě zkušeností poskytovatelů sociálních služeb zúčastněných v dané pracovní skupině a zkušeností Městské policie Mikulov a SPOD.

Opatření 4.1	Zachování sociálně aktivizační služby pro rodiny s dětmi - Stonožka
Popis opatření a zdůvodnění	<p>Cílem opatření je zachování a podpora sociálně aktivizační služby pro rodiny s dětmi – Stonožka.</p> <p>Sociální služba podporuje rodiny, které se díky zdravotnímu handicapu dítěte dostaly do nepříznivé sociální situace. Služba rodinám poskytuje psychologickou, sociální a terapeutickou pomoc přímo v rodinách (rodičům, sourozencům, prarodičům). Zprostředkovává tak rodinám prostor k získání pracovního uplatnění, možnost dalšího vzdělávání, věnovat se individuálně ostatním členům rodiny a najít si čas i na přátele a volnočasové aktivity.</p>
Dopad na cílovou skupinu	<ul style="list-style-type: none"> • Znovuobnovení funkce rodiny s postiženým dítětem • Zkvalitnění životních podmínek rodiny • Minimalizace dopadů nepříznivé sociální situace • Přispění k maximální samostatnosti dětí a vytvoření vhodného způsobu chování v různých životních situacích • Pomoc rodině vyrovnat se s handicapem svého dítěte a umožnit jí plné začlenění do společenského prostředí
Aktivity, harmonogram	<p>2016 – 2018</p> <ul style="list-style-type: none"> • Zachování poskytování služby
Realizátoři a partneři	Biliculum, z. ú.
Předpokládaný počet klientů	50 klientů, 3600 intervencí / za tři roky
Zdroje lidské / materiální / prostorové	3,5 pracovního úvazku, zázemí denního stacionáře.
Finanční náklady	1,692 mil./rok
Předpokládané zdroje financování	<p>Dotace JMK</p> <p>Dotace §101a (zákonu č. 108/2006 Sb., o sociálních službách)</p> <p>Dotace magistrátů měst a obcí</p> <p>Finanční dary, nadace, sbírky</p>
Kritéria hodnocení	Počet klientů využívajících službu.
Rizika realizace opatření	Nezískání finančních prostředků v období 2016 -2018

Opatření 4.2	Zachování služby Poradny pro manželství, rodinu a mezilidské vztahy, Domov pro seniory Břeclav
Popis opatření a zdůvodnění	<p>Cílem opatření je udržení a případný rozvoj služby dle aktuální poptávky a podporovat tak oblast manželství, rodiny a mezilidských vztahů.</p> <p>Poradna pro manželství, rodinu a mezilidské vztahy je v Mikulově tradičním místem, na které se obracejí lidé v tíživé životní situaci.</p>
Dopad na cílovou skupinu	Poradna poskytuje možnost bezplatně řešit problémy v partnerském, manželském a rodinném životě.
Aktivity, harmonogram	<p>2016 – 2018</p> <ul style="list-style-type: none"> • Zachování poskytování služby.
Realizátoři a partneři	<p>Realizátor: Domov pro seniory Břeclav</p> <p>Partner: město Mikulov (poskytnutí bezplatného pronájmu)</p>
Předpokládaný počet klientů	Předpokládaný počet klientů poradny za rok je 100
Zdroje lidské / materiální / prostorové	Prostory poradny, částečný úvazek poradce

Finanční náklady	- finanční spoluúčast - provozní náklady na prostory poradny
Předpokládané zdroje financování	město Mikulov, ostatní obce ORP, dotace JMK, dotace §101a (zákona č.108/2006 Sb., o sociálních službách), dotace od zřizovatele sociální služby města Břeclav
Kritéria hodnocení	Zachování sociální služby, její provoz jeden den v týdnu. Počet klientů, kteří využili služeb poradny.
Rizika realizace opatření	Nedostatek financí.

Priorita 5 **Související formy pomoci**

Ačkoliv jsou sociální služby striktně vymezeny zákonem o sociálních službách a lze bez potíží říct, co stát za sociální službu považuje a co nikoliv, životy lidí přirozeně přesahují zákonem definované situace. Proto jsou v tomto komunitním plánu zařazeny i související formy pomoci, které ovlivňují životy lidí buď se sníženou soběstačností anebo těch, kteří jsou ohroženi sociálním vyloučením.

Formulace této priority odráží diskuse v pracovních skupinách, kde je opakovaně poukazováno na omezený rámec sociálních služeb daný zákonem. Sociální služby jsou doplňovány činnostmi mnoha dalších subjektů především v oblastech, kde již sociální služby nemohou působit.

Opatření 5.1	Vybudování bezbariérové trasy v Mikulově
Popis opatření a zdůvodnění	Bezbariérovost Mikulova je snahou o zajištění volného pohybu po městě všem jeho obyvatelům. Pro obyvatele Mikulova, ke kterým se řadí například občané se smyslovými a pohybovými problémy, rodiče s kočárky, senioři, malé děti i občané s dočasnými zraněními apod. Jednou ze základních podmínek pro běžný život je právě dostupnost bezbariérového prostředí umožňující otevřenou přístupnost. Do tohoto opatření spadá také zajištění bezbariérového přístupu do městského kina. Mikulov město bez bariér je součástí Akčního plánu města Mikulov na rok 2015-2018 v rámci opatření 6.2.1.
Dopad na cílovou skupinu	Zvýšení bezpečnosti dopravy a jejího zpřístupnění osobám s omezenou schopností pohybu a orientace.
Aktivity, harmonogram	2016 • Vyhotovení Územní studie bezbariérové město. 2017-2018 • Vybudování bezbariérového města – úprava přechodů pro chodce, bezbariérové chodníky.
Realizátoři a partneři	Město Mikulov.
Předpokládaný počet klientů	Občané města Mikulov a jeho návštěvníci.
Předpokládané zdroje financování	IROP, dotace vlády ČR, SFDI, město Mikulov
Kritéria hodnocení	Vyhotovení Územní studie bezbariérové město Vybudování bezbariérového města – počet upravených přechodů pro chodce, počet/plocha bezbariérových chodníků

Rizika realizace opatření

Nedostatek financí.
Nevypsané výzvy.

Opatření 5.2	
Prevence sociálního vyloučení seniorů	
Popis opatření a zdůvodnění	Cílem opatření je podporovat činnosti zaměřující se na seniory a trávení jejich volného času. Senior klub a Svaz důchodců zaštiťují různorodé aktivizační činnosti pro seniory z Mikulova a okolí. Konané aktivity jsou určeny pro seniory a umožňují jim setrvat ve společenském kontaktu. Senior klub má přes 100 členů a Svaz důchodců má členů 160, o svých aktivitách pravidelně informují v městském zpravodaji.
Dopad na cílovou skupinu	<ul style="list-style-type: none">• Aktivizační činnosti pro seniory• Kontakt s lidmi s podobnými hodnotami a životním stylem• Zapojování klientů do společenských aktivit a pořádání zájezdů• Vzájemná podpora a solidarita mezi klienty• Sounáležitost s danou komunitou
Aktivity, harmonogram	2016 – 2018 <ul style="list-style-type: none">• Zachování provozu Senior klubu a Svazu důchodců.• Realizace společenských aktivit a zájezdů pro cílovou skupinu.
Realizátoři a partneři	Senior klub, Svaz důchodců, město Mikulov
Předpokládaný počet klientů	260
Zdroje lidské / materiální / prostorové	Prostory pro provoz Senior klubu a Svazu důchodců.
Finanční náklady	Možnost podání žádosti o dotaci v dotačním řízení Města Mikulova
Předpokládané zdroje financování	Město Mikulov.
Kritéria hodnocení	Počet uskutečněných kulturních a společenských akcí. Počet zapojených seniorů do aktivit.
Rizika realizace opatření	Žádná významná nebo předpověditelná rizika nejsou.

KOMUNITNÍ PLÁNOVÁNÍ MĚSTA Mikulova USNESENÍ ZASTUPITELSTVA

Materiál byl postupně projednáván v orgánech **města Mikulova**

Rada města Mikulova

Datum

Zastupitelstvo města Mikulova

Datum

Znění usnesení č.

O procesu komunitního plánování jsou průběžně informovány obce SO ORP Mikulov prostřednictvím komunikace se starosty obcí.

Zhodnocení komunitního plánu sociálních služeb ORP Mikulov pro období 2013-2015

Hodnocení Komunitního plánu sociálních služeb ORP Mikulov pro období 2013-2015 bylo provedeno v rámci organizační sktruktury procesu KPSS ORP Mikulov. Plnění jednotlivých priorit bylo monitorováno v rámci pracovních skupin a řídicí skupiny KPSS a ve spolupráci s odpovědnými realizátory.

Průřezová priorita 1

Podpora informovanosti o sociálních službách a procesu komunitního plánování sociálních služeb

Město Mikulov vytvořilo webové stránky komunitního plánování, kde jsou základní informace o procesu KPSS www.kpss.mikulov.cz. Ve Zpravodaji města Mikulov vycházely tematické články k problematice sociálních služeb v pravidelných intervalech, kterými přispívali Senior klub, Svaz důchodců, G-centrum. Bylo podpořeno sociální poradenství poskytnutím prostoru pro provoz Poradny pro manželství, rodinu a mezilidské vztahy. Strategie komunikace se starosty byla pozměněna tak, aby každý představitel obce z ORP Mikulov se vyjádřil k procesu komunitního plánování, buď formulováním připomínek anebo vzetím na vědomí.

Průřezová priorita 2

Podpora procesu komunitního plánování na území ORP Mikulov

Od roku 2012 jsou ustanoveny dvě funkční pracovní skupiny pro komunitní plánování sociálních služeb, které se skládají ze zástupců zřizovatelů sociálních služeb, jejich poskytovatelů a uživatelů. Skupina zdravotně postižení a senioři a pracovní skupina rodina, děti a mládež.

Priorita 3

Udržení a rozšíření služeb pro zdravotně postižené a seniory

V uplynulém období bylo základní prioritou sociální služby Biliculum z.ú. udržení této služby v dané kvalitě a kapacitě. Denní stacionář je plně vytížen a využíván občany v celém správním obvodu ORP Mikulov i mimo tento správní obvod.

V dalších 3 uplynulých letech byla stoupající poptávka po odlehčovací službě (G-centrum Mikulov), Průměrná roční obsazenost v odlehčovací službě byla v roce 2013 – 79%, 2014 - 85% a do července roku 2015 – 81%. Od roku 2013 se postupně navyšuje počet lůžek v domově pro seniory. Z původních 24 lůžek se kapacita navýšila na současných 40 lůžek. Pečovatelská služba působí i v současnosti pouze na území Mikulova.

Příspěvková organizace kraje, Srdce v domě, zdárně ukončila transformaci sociálních služeb a od října 2015 uvedla do provozu chráněné bydlení pro 12 klientů v Mikulově.

Priorita 4

Podpora služeb pro rodiny s dětmi a mládež

Sociálně aktivizační služba pro rodiny s dětmi Stonožka zůstala zachována a využita. Nízkoprahové centrum pro děti a mládež nebylo zavedeno. Město Mikulov a některé obce z jeho správního obvodu materiálně i finančně podporovali celé monitorovací období Poradnu pro manželství, rodinu a mezilidské vztahy, kterou zřizuje Domov pro seniory Břeclav.

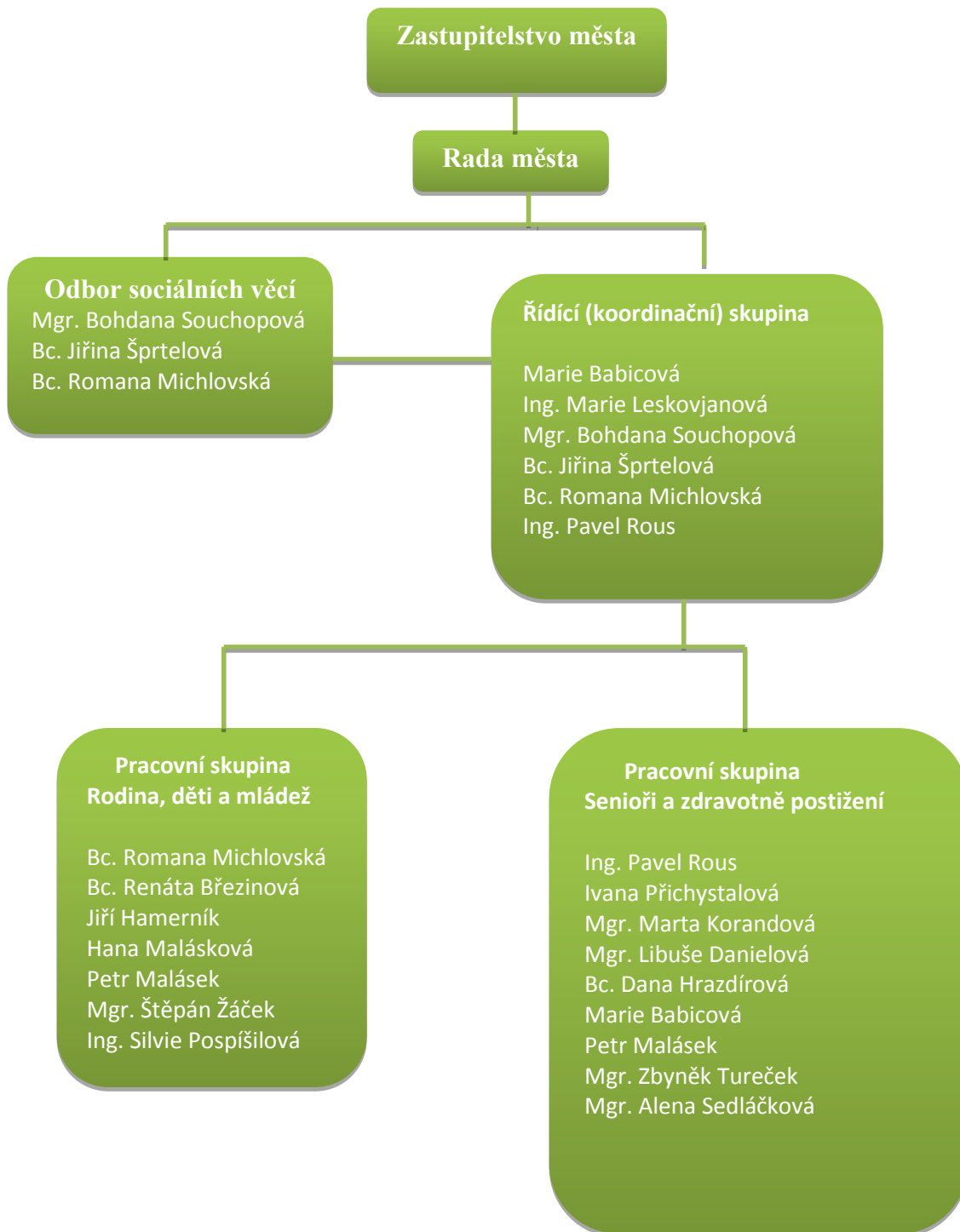
Priorita 5

Související formy pomoci

Plán na bezbariérový průchod městem nebyl realizován, z důvodu nedostatku finančních prostředků. Biliculum z.ú. v tomto období zrekonstruovalo zahradu, která se nachází za budovou denního stacionáře. I v tomto období město Mikulov podporovalo Senior klub a Svaz důchodců, kteří zajišťují různorodé aktivizační činnosti pro seniory z Mikulova a okolí.

Přílohy

Příloha č. 1: Organizační struktura Komunitního plánování sociálních služeb města Mikulov:



Kontaktní osoby pracovních skupin:

Rodina, děti a mládež: Bc. Michlovská Romana, michlovska@mikulov.cz

Senioři a zdravotně postižení: Bc. Jiřina Šprtlová, sprtlova@mikulov.cz